

HOLZ
MANN[®]
MASCHINEN



HOLZMANN-MASCHINEN GmbH
Marktplatz 4 | 4170 Haslach | AUSTRIA
Gewerbepark 8 | 4707 Schlüsslberg | AUSTRIA
Tel: +43 - 7289 / 71562-0 | Fax: +43 - 7289 / 71562-4
Tel: +43 - 7248 / 61116-0 | Fax: +43 - 7248 / 61116-6
info@holzmann-maschinen.at, www.holzmann-maschinen.at

WB 210C

*Lisez attentivement le
mode d'emploi avant la
première utilisation !*



*Données techniques sous
réserve de modifications,
sauf erreur !*

Édition: 2014

2 AVANT-PROPOS

Cher client!

Ce mode d'emploi contient des informations et des remarques importantes sur la mise en service et la manipulation de l'établi WB 210C.

Le mode d'emploi fait partie de la machine et ne doit pas être retiré. Conservez-les pour une utilisation ultérieure et joignez ces instructions à la machine si elles sont transmises à des tiers !



Veillez respecter les consignes de sécurité !

Lisez attentivement ces instructions avant de démarrer. Une manipulation correcte est facilitée pour vous, les malentendus et les dommages éventuels sont évités.

En raison du développement constant de nos produits, les illustrations et le contenu peuvent différer légèrement. Si vous trouvez des erreurs, veuillez nous en informer.

Modifications techniques réservées !

Vérifiez la marchandise dès sa réception et notez les éventuelles réclamations sur le connaissance lorsque le livreur les accepte !

Les dommages de transport doivent nous être signalés séparément dans les 24 heures.

HOLZMANN décline toute responsabilité pour les dommages de transport non signalés.

Droits d'auteur

© 2014

Cette documentation est protégée par le droit d'auteur. Les droits constitutionnels qui en résultent restent réservés ! En particulier, la réimpression, la traduction et la suppression de photos et d'illustrations seront poursuivies - le lieu de juridiction est 4020 Linz. L'Autriche!

Adresse du service client

HOLZMANN MASCHINEN GmbH
A-4170 Haslach, Marktplatz 4
Tel 0043 7289 71562 – 0
Fax 0043 7289 71562 – 4
info@holzmann-maschinen.at

3 MONTAGE

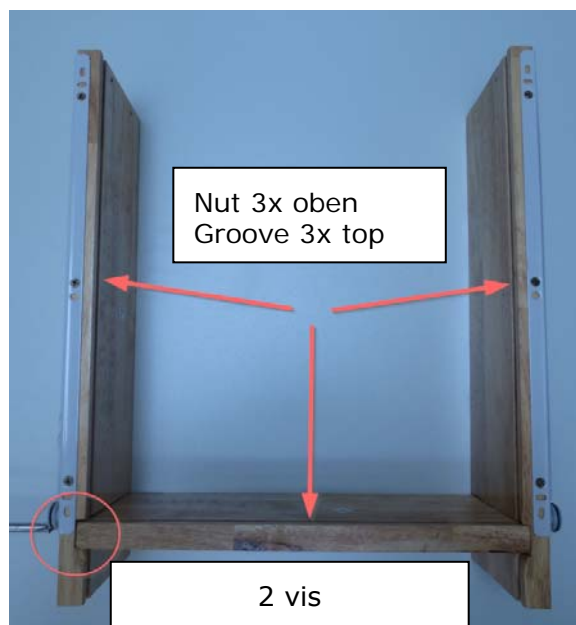
3.1 Contenu de la livraison

2x plaque de recouvrement inférieure, 1x plaque de banc, 1x plaque murale arrière, 2x latérales. Éléments porteurs, 4x entretoise de liaison, 12x latérales. Panneau de tiroir, 6x panneaux arrière de tiroir, 6x façades de tiroir, 6x fonds de tiroir, 1x pince frontale, 2x crochets d'établi, 1 assortiment de vis, 1x mode d'emploi

3.3 Montage

3.3.1 Montage des tiroirs

2 panneaux latéraux au panneau arrière avec rainure sur le dessus. visser avec 2 vis chacun



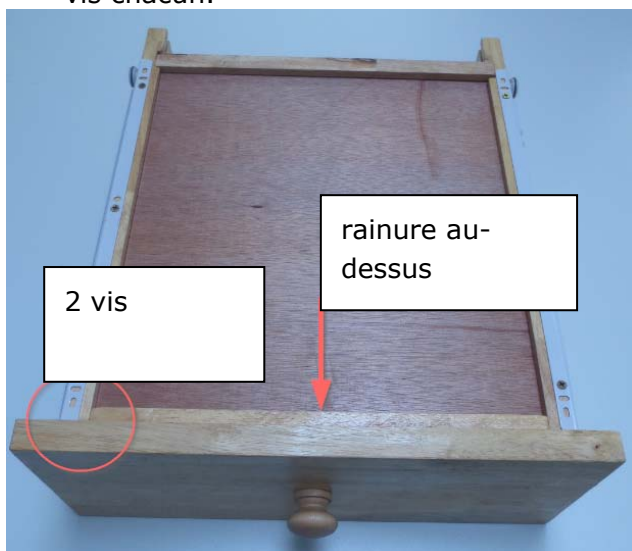
2 panneaux latéraux au panneau arrière. Vis avec rainure côté supérieur.

Pousser la base avec le côté plaqué vers le bas à l'intérieur



Poussez le fond à l'intérieur avec le côté plaqué vers le bas

Pousser le panneau avant avec la rainure vers le haut et visser sur le côté avec 2 vis chacun.



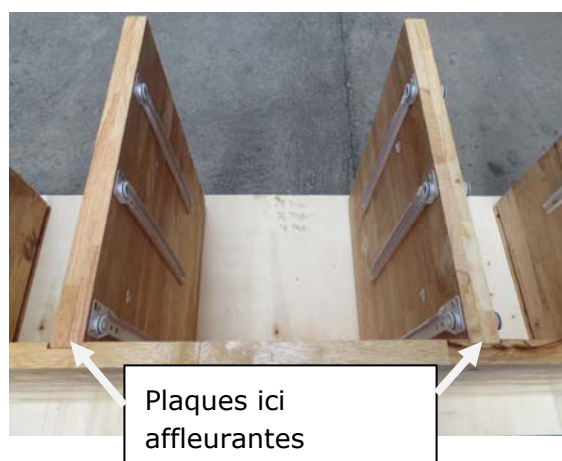
3.3.2 Assemblage corps intérieur

Placer la plaque de base sur son bord et positionner et visser la plaque latérale

Insérez correctement 2 plaques centrales avec rails de roulement dans la rainure -voir photos- et vissez



Fournir le bord de la plaque de base et créer une plaque latérale et une vis



Commencez deux plaques centrales avec des rails correctement -voir photos- et vissez

Plaques latérales et centrales correctement installées



Panneaux latéraux et centraux montés correctement

Glissez le panneau arrière dans les rainures latérales et la plaque de base dans la rainure



Repousser le mur dans les rainures latérales et les lames de plancher à rainures

Poser la plaque de couverture avec la rainure pour la plaque arrière dans la plaque centrale afin qu'elle s'adapte correctement

Placez la plaque de couverture avec la rainure pour la plaque arrière dans la plaque centrale et vissez-la 12x



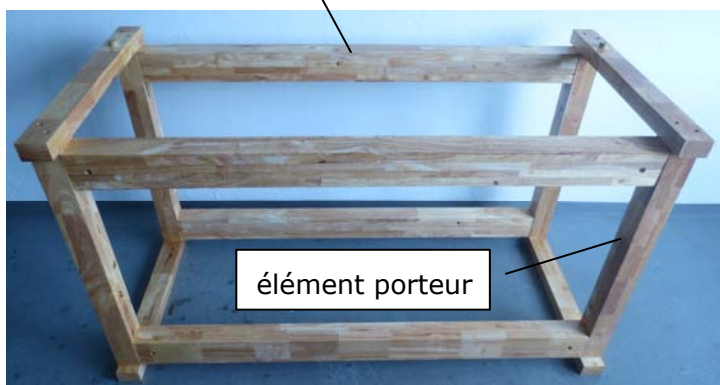
Remplacez la plaque de couverture par une rainure pour que les plaques centrales de la plaque arrière soient correctement ajustées

Remplacer la plaque de couverture avec une rainure pour la plaque arrière dans les plaques centrales pour s'adapter et visser 12x

3.3.3 Montage du châssis

Insérez les entretoises de raccordement dans les éléments de support latéraux avec des chevilles dans les trous de cheville. Alignez les trous de la tige filetée vers l'extérieur.

entretoise de liaison



élément porteur

Entretoises de connexion collées dans les éléments de support latéraux avec des goujons dans les trous de goujons. Trous pour tige filetée dirigés vers l'extérieur.

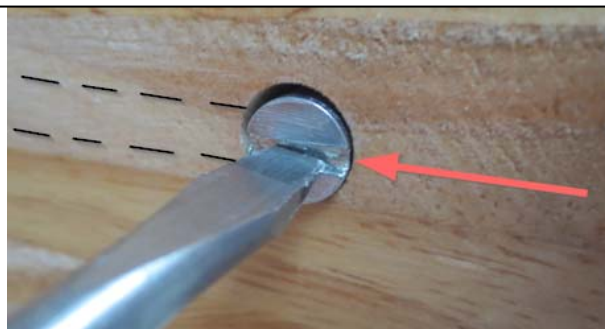
Alignez la vis sans tête horizontalement sur la vis Allen et poussez-la dans le trou jusqu'au filetage de la vis Allen.



Alignez la tige filetée horizontalement sur la vis Allen et faites-la glisser dans le trou jusqu'à ce que la vis à six pans creux se visse.

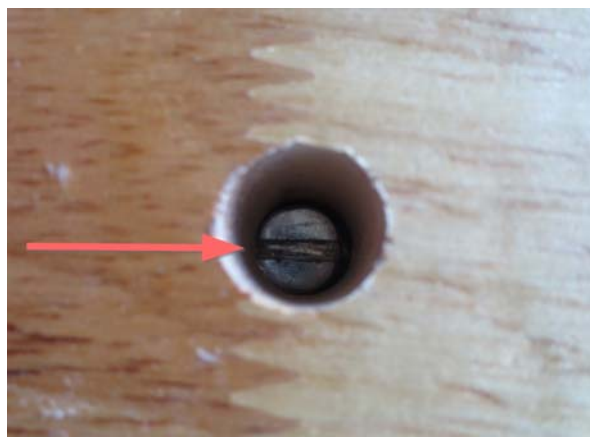
Alignez la vis sans tête fendue horizontalement sur la vis à six pans creux et placez-la dans le trou.

Fente pour vis de réglage horizontale
Fente de goupille filetée horizontalement



La fente de la goupille filetée s'aligne horizontalement sur la vis Allen et l'insère dans le trou.

Goupille filetée serrée par vis Allen



Avec vis à six pans creux - Vis serrée

ATTENTION : Vis Allen peut toujours être facilement desserrée

3.3.4 Placez le corps intérieur dans le châssis

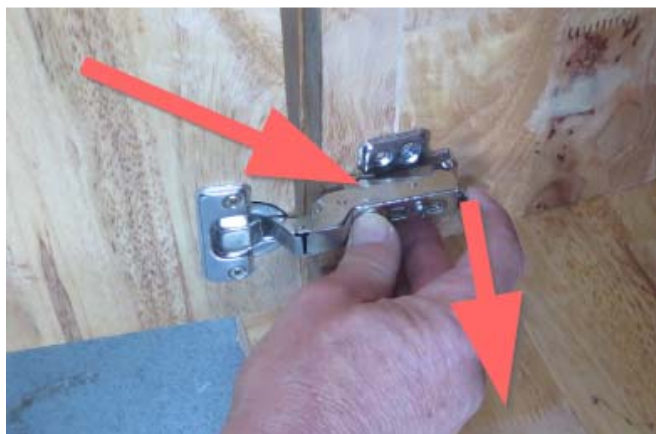
Insérez le corps intérieur dans le châssis avec l'aide d'une deuxième personne



ATTENTION : Serrez maintenant les 8 vis Allen

3.3.5 Montage des tiroirs

Tirez le clip de droite vers l'arrière avec votre index. Accrochez la charnière de porte à gauche avec les coins dans le support et cliquez à droite.



Serrez la pince avec l'index droit vers l'arrière. Accrochez la charnière de la porte à gauche avec les coins de l'enregistrement et cliquez dessus à droite.

Faites glisser les tiroirs dans les rails de guidage à gauche et à droite.



Faites glisser le tiroir dans les rails de guidage à gauche et à droite.

cheville
d'adaptation



3.3.6 Placement du plan de travail

Placez le plan de travail avec les deux trous sur les chevilles du châssis



Visser l'étau avant dans la plaque
d'établi

4 DÉCLARATION DE GARANTIE

(applicable depuis le 20.10.2014)

Les droits de garantie de l'acheteur découlant du contrat d'achat vis-à-vis du vendeur (partenaire commercial HOLZMANN) ainsi que les droits de garantie légaux du pays respectif ne sont pas affectés par cette déclaration de garantie. Nous garantissons cette machine selon les conditions suivantes :

A) La garantie comprend l'élimination gratuite de tous les défauts de la machine, conformément aux réglementations suivantes (B-G), qui entravent le bon fonctionnement de la machine et sont manifestement basés sur des défauts de matériau ou de fabrication.

B) La période de garantie est de 12 mois, pour un usage commercial 6 mois, valable à partir de la livraison de la machine au premier utilisateur final. L'original du bon de livraison fait foi, ainsi que l'original du reçu d'achat si vous récupérez vous-même la machine.

C) Pour enregistrer les réclamations de garantie, veuillez contacter le partenaire commercial HOLZMANN chez qui vous avez acheté la machine avec les documents suivants :

Preuve d'achat et/ou preuve de livraison

formulaire de service rempli avec rapport d'erreur

Lors de la demande de pièces de rechange, une copie du dessin des pièces de rechange indiquant les pièces de rechange requises.

D) Le traitement de la garantie et le lieu d'exécution de la garantie ont lieu conformément aux spécifications de HOLZMANN GmbH. Les défauts faciles à corriger sont éliminés par nos partenaires commerciaux. En cas de défauts plus complexes, nous nous réservons le droit d'effectuer une expertise à 4707 Haslach, Autriche. Sauf si un contrat de service supplémentaire sur site a été explicitement conclu, le siège de la société HOLZMANN-MASCHINEN à 4707 Haslach, Autriche, est toujours le lieu d'exécution de la garantie. Les frais de transport depuis et vers le siège de l'entreprise qui surviennent dans le cadre du traitement de la garantie ne sont pas couverts par cette garantie du fabricant.

E) Exclusion de garantie en cas de défauts :

- sur les pièces de la machine soumises à une usure due à l'utilisation ou à une autre usure naturelle, ainsi qu'aux défauts de la machine dus à une usure due à l'utilisation ou à une autre usure naturelle.

- qui peuvent être attribués à un montage, une mise en service ou un raccordement au réseau électrique incorrects ou négligents.

- qui sont dus au non-respect des instructions d'utilisation, à une utilisation inappropriée, à des conditions environnementales atypiques, à des conditions de fonctionnement et à un domaine d'application inappropriés, à un entretien ou à un entretien insuffisant ou inapproprié.

- causés par l'utilisation et l'installation d'accessoires, de suppléments ou de pièces de rechange qui ne sont pas des pièces de rechange d'origine HOLZMANN.

- qui représentent des écarts mineurs par rapport à l'état cible, qui ne sont pas pertinents pour la valeur ou la facilité d'utilisation de la machine.

- qui sont dus à des surcharges liées à la construction négligente. En particulier, dans le cas de défauts résultant de l'utilisation, qui doivent être qualifiés de commerciaux en raison du niveau de contrainte et de l'étendue, dans le cas de machines qui ne sont pas conçues et destinées à un usage commercial en termes de conception et de performances.

F) Dans le cadre de cette garantie, d'autres réclamations de l'acheteur au-delà des services de garantie expressément mentionnés ici sont exclues.

G) Cette garantie constructeur est donnée volontairement. Les prestations de garantie n'entraînent donc pas de prolongation de la période de garantie et n'enclenchent pas une nouvelle période, pas même pour les pièces détachées.

SERVICE

Après l'expiration de la période de garantie, les travaux d'entretien et de réparation peuvent être effectués par des entreprises spécialisées appropriées. HOLZMANN-Maschinen GmbH reste à vos côtés pour le service et les réparations. Dans ce cas, adressez une demande de devis sans engagement à notre service clientèle en mentionnant les informations voir C) ou envoyez-nous simplement votre demande à l'aide du formulaire au verso.

Mail: info@holzmann-maschinen.at

FAX: +43 (0) 7289 71562 4