

Aspirateur à copeaux

ASA 4500



CE

MANUEL D'UTILISATION

INDEX

1	INTRODUCTION	1
2	INSTALLATION	3
3	Utilisation	6
4	MAINTENANCE	6

1 INTRODUCTION À L'UTILISATION

Avant d'utiliser votre ventilateur d'aspiration, veuillez lire attentivement ce manuel d'instructions afin de vous familiariser avec la machine et son utilisation recommandée.

Ne perdez pas ce manuel car il est une partie essentielle de la machine elle-même. Nous vous recommandons de toujours vous y référer afin d'utiliser la machine de la manière la meilleure et la plus sûre possible.

Conservez le manuel avec la machine et à portée de main à tout moment pour être consulté chaque fois que nécessaire.

Utilisez la machine exclusivement pour les utilisations spécifiées ci-dessous, suivez attentivement les instructions du manuel et n'essayez jamais de la forcer, de la modifier ou de l'utiliser de manière inappropriée.

1.1 SYMBOLES CONVENTIONNELS

Avant de commencer à travailler avec votre machine à scier, lisez attentivement ce manuel d'instructions afin de vous familiariser avec la machine et ses utilisations et les endroits où elle ne doit pas être utilisée. Conservez ce manuel dans un endroit sûr.

Ne sous-estimez pas les symboles «DANGER» et «ATTENTION» dans ce manuel.

Des symboles et des remarques précèdent toutes les opérations dangereuses à la fois pour donner des messages de sécurité et pour attirer l'attention des utilisateurs sur le danger et aussi pour décrire le comportement approprié à adopter pour éviter de tels événements. Les trois symboles utilisés et la formulation relative sont les suivants:



AVERTISSEMENT: comportement à haut risque pouvant être gravement nocif.



ATTENTION: comportement qui pourrait être modérément nocif ou endommager les objets.

(... REMARQUE: les notes précédées de ce symbole sont d'ordre technique et simplifient l'utilisation.

1.2 SÉCURITÉ ET RÈGLES

La machine a été conçue et construite selon les directives communautaires en vigueur: CEE 98/37 - CEE 73/23 -EEC 89/336.

La déclaration de conformité CE ci-jointe, ainsi que le marquage CE sur le produit, comprennent essentiellement et font partie intégrante de la machine: toutes deux garantissent la conformité du produit aux directives de sécurité précitées.

1.3 PROCÉDURES DE SÉCURITÉ STANDARD

N'utilisez pas la machine dans des endroits très humides ou en présence de liquides ou de gaz inflammables.

- N'utilisez pas la machine à l'extérieur dans des conditions météorologiques ou environnementales défavorables (atmosphères explosives, tempêtes ou pluie).
- Portez des vêtements appropriés: ne portez pas de vêtements à manches amples ou d'objets tels que des foulards, des chaînes ou des bracelets qui pourraient se coincer dans les pièces mobiles de la machine.
- Utilisez toujours un équipement de protection individuelle: lunettes standard de prévention des accidents, gants bien ajustés, écouteurs ou bouchons d'oreille et casque pour couvrir les cheveux si nécessaire. Manipulez le câble d'alimentation avec précaution: ne l'utilisez pas pour soulever la machine ou pour retirer la fiche de la prise. Éloignez-le des arêtes de coupe, des taches huileuses et des températures élevées.

- En cas de besoin, n'utilisez que des rallonges de câble d'alimentation approuvées.

Toutes les rallonges de câble d'alimentation doivent être homologuées et conformes aux normes de sécurité.

- Évitez d'utiliser la machine si votre état psycho-physique est précaire ou bouleversé ou sous l'effet de l'alcool ou des sédatifs.

1.4 RÈGLES DE SÉCURITÉ SUPPLÉMENTAIRES POUR LES VENTILATEURS D'ASPIRATION D'ATELIER DE TRAVAIL

⚠ Attention :

- ⚠ **Respectez toujours les mesures de précaution standard lors de l'utilisation des ventilateurs d'aspiration d'atelier. Afin de réduire les risques de blessure, de décharge électrique ou d'incendie, respectez scrupuleusement les règles de sécurité décrites ci-dessous.**

1. Lisez et comprenez parfaitement toutes les informations fournies avant de faire fonctionner le ventilateur d'aspiration.
2. Ne laissez pas le câble du ventilateur d'aspiration branché. Débranchez le ventilateur d'aspiration lorsqu'il n'est pas utilisé, avant de le réparer, lors du changement des sacs ou lors du nettoyage.
3. AVERTISSEMENT:
Afin de réduire le risque de décharge électrique, n'exposez pas le ventilateur d'aspiration à la pluie et ne l'utilisez pas dans des endroits humides. Utilisez-le uniquement pour collecter les déchets secs.
4. RESPECTEZ toutes les normes européennes concernant la sécurité et les installations électriques.
Tous les branchements électriques et le câblage doivent être réalisés par des techniciens qualifiés.

5. N'utilisez PAS le ventilateur d'aspiration pour aspirer des liquides inflammables ou des matériaux combustibles. N'utilisez jamais le ventilateur d'aspiration à proximité de liquides inflammables ou de matériaux combustibles. N'utilisez le ventilateur d'aspiration que pour aspirer des copeaux de bois ou de la sciure de bois.
6. N'utilisez pas le ventilateur d'aspiration pour aspirer des pièces métalliques ou de la poussière.
7. N'utilisez pas le ventilateur d'aspiration pour dissiper les vapeurs ou les fumées. N'aspirez jamais rien de chaud ou de brûlant comme des cigarettes, des cendres chaudes, etc.
8. N'utilisez le ventilateur d'aspiration que conformément aux instructions fournies dans le manuel. Utilisez uniquement les accessoires recommandés par FEM I SpA.
9. Ne manipulez pas la prise ou le ventilateur d'aspiration si vos mains sont mouillées.

10. Remplacez immédiatement les câbles endommagés. N'utilisez pas une prise ou un câble endommagé. Si le ventilateur d'aspiration ne fonctionne pas efficacement, s'il est endommagé ou s'il est entré en contact avec de l'eau, envoyez-le immédiatement à un centre de service pour le faire réparer.
11. N'utilisez pas le ventilateur d'aspiration comme un jouet. Tenez les enfants éloignés de celui-ci lors de son utilisation.
12. Ne mettez pas vos doigts ou tout autre type d'objet dans les trous d'entrée. Attachez vos cheveux et éloignez-les, ainsi que les vêtements amples, les doigts et les autres parties du corps, des ouvertures et des parties mobiles du ventilateur d'aspiration.
13. N'utilisez pas le ventilateur d'aspiration tant que le sac filtrant et le sac à poussière ne sont pas en place et solidement fixés.
14. VÉRIFIEZ RÉGULIÈREMENT le sac filtrant et le sac à poussière pour vous assurer qu'ils ne sont pas déchirés ou coupés. N'UTILISEZ JAMAIS le ventilateur d'aspiration si un sac ou un tube est endommagé.
15. Le ventilateur d'aspiration est conçu pour un usage domestique.

C-., NOTE:

GARDEZ CES INSTRUCTIONS À PORTÉE DE MAIN. Relisez-les souvent et utilisez-les pour former d'autres membres du personnel.

1.5 REGLES DE SECURITE

Le lavage du bois peut être une opération dangereuse si des techniques sûres et appropriées ne sont pas respectées.

Comme avec n'importe quelle machine, son utilisation peut entraîner de graves dangers.

Si vous utilisez la machine avec précaution et respectez les règles, le risque de blessure est considérablement réduit au minimum.

Néanmoins, si les précautions de sécurité habituelles ne sont pas respectées ou si elles sont ignorées, l'opérateur pourrait être gravement blessé. Les équipements de sécurité tels que les protections, les boutons poussoirs spécifiques, les dispositifs d'auto-verrouillage, les lunettes de sécurité, les masques anti-poussière et les cache-oreilles contribuent à réduire le risque de blessure.

Mais même la meilleure protection ne peut pas vous protéger contre le manque de bon sens, d'inquiétude ou d'attention. Faites toujours preuve de bon sens et agissez avec précaution dans l'atelier. Si un travail semble risqué ou dangereux, n'essayez pas de l'exécuter. Essayez de trouver un moyen plus sûr de le gérer. N'OUBLIEZ PAS: la sécurité est la responsabilité de tous.



ATTENTION:

Le non-respect des règles ci-dessus peut entraîner des blessures graves

1.6 DESCRIPTION DE LA MACHINE

- A - Base rectangulaire
- B - Moteur
- C - Collecteur d'aspiration avec turbine
- D - Tambour pour sécuriser les sacs
- E - Deux sacs d'aspiration
- F - Roues directionnelles
- G - Poignée
- H - Supports
- I - Crochet pour sac
- J - Sacs inférieurs
- K - Commutateur
- L - Sortie de poussière

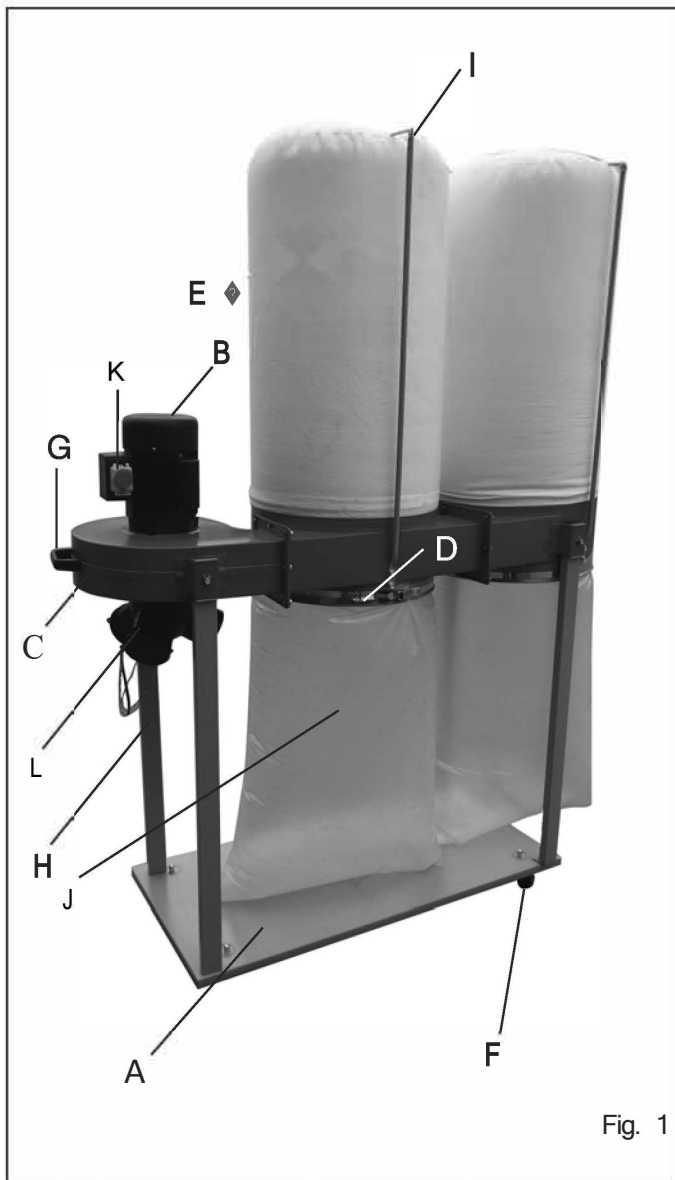


Fig. 1



ATTENTION:
Ne démarrez pas le ventilateur d'aspiration tant qu'il n'a pas été complètement assemblé et que toutes les instructions d'utilisation n'ont pas été entièrement lues et comprises.

2.3 ASSEMBLAGE

Votre ventilateur d'aspiration doit être entièrement assemblé avant de l'utiliser. Le manuel d'instructions doit être lu avant d'utiliser la machine pour bien la connaître avant de commencer le travail.

Préparez les différentes pièces à assembler

1.1. Montez quatre roues dans les coins sous la base rectangulaire à l'aide des vis et des écrous avec les rondelles correspondantes. Pour chaque position de support de roue, vous devez insérer une vis à travers la rondelle de la base, puis dans le support de chaque roue. Serrez l'écrou à l'aide d'une clé spécifique et d'un tournevis. Répétez l'opération pour les autres roues.



Fig. 2-2

2 INSTALLATION

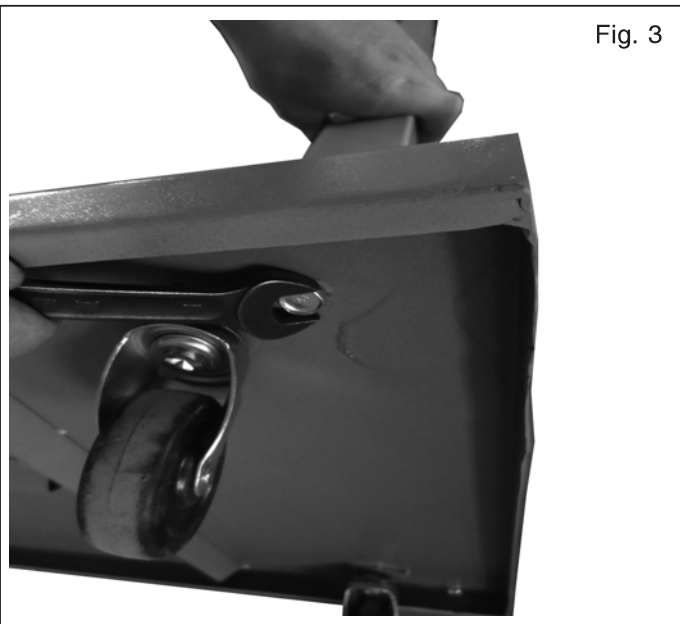
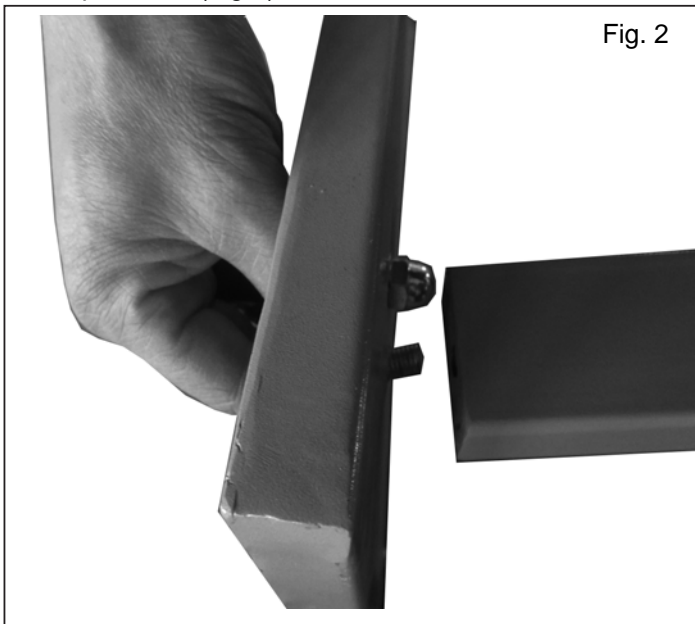
2.1 SPECIFICATIONS TECHNIQUES

Puissance: 2200 watts
 Nombre de tours: 2950(50Hz) rpm
 Flux d'air: 3900 m³ h
 Diamètre du ventilateur: 305mm
 Dimension du diamètre du tuyau: 100mm
 Dimensions du sac: 0 500 mm x h 840 mm
 Volume du sac: 307Ltr
 Niveau sonore moyen: Lpm = 78 db(A)
Poids: 59 Kg

2.2 RETRAIT DE L'EMBALLAGE

Retirez la boîte utilisée pour protéger la machine pendant le transport. Faites très attention à ne pas endommager l'emballage car vous pourriez en avoir besoin à nouveau pour déplacer le ventilateur d'aspiration ou le ranger pendant de longues périodes.

2. Fixez les quatre chandeliers latéraux à la base rectangulaire à l'aide de la vis, des écrous et des rondelles correspondants (Fig.3).

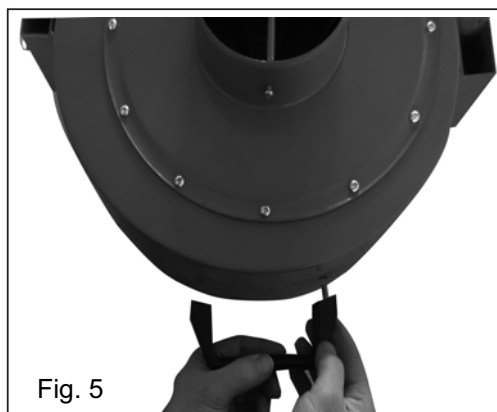


3. Align the motor assembly to the drum for holding the bags. Position the gasket between the parts and fix in place with the relative screws, nuts and washers (Fig. 4).

3. Alignez le moteur sur le tambour pour tenir les sacs. Positionnez le joint entre les pièces et fixez-le en place avec les vis, écrous et rondelles correspondants (Fig.4)



4. Montez la poignée sur l'ensemble moteur à l'aide des vis correspondantes. (Fig. 5).



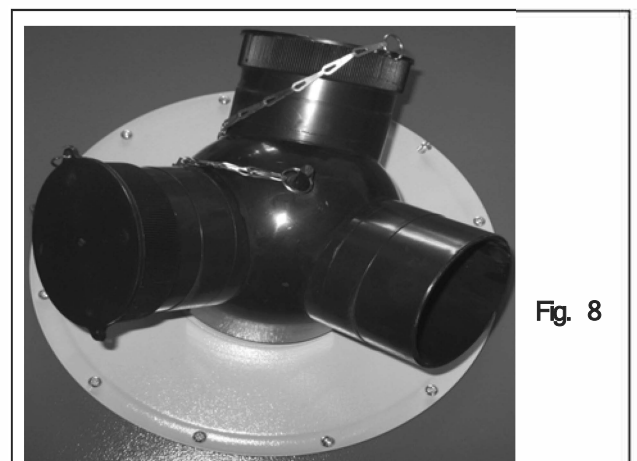
5. Fixez l'ensemble moteur / deux tambours, le crochet de sac et les chandeliers à l'aide des vis, écrous et rondelles correspondants (Fig. 6).



6. Passez la sangle de fermeture dans la bouche du sac à poussière supérieur qui a un dispositif pour la fixer au crochet. Accrochez le sac au crochet. Placez l'extrémité ouverte du sac filtrant sur le bord du tambour. Une fois terminé, ajustez la sangle de fermeture pour que le tendeur soit dans les dents du système de fermeture. Appuyez sur la poignée du tendeur pour verrouiller le sac en place. Assurez-vous que la sangle de fermeture est dans la gorge du collecteur avant de verrouiller le tendeur.

Positionnez le sac inférieur comme le sac supérieur mais à partir de la partie inférieure du distributeur sans le suspendre (Fig. 7).

7. Fixez le collecteur à deux sorties au capot d'aspiration et montez les deux poignées sur les deux montants latéraux noirs.



2.4 CONNEXION ÉLECTRIQUE

Vérifiez que le réseau électrique dans lequel la machine est insérée est connecté à la terre conformément aux normes de sécurité en vigueur et que la prise de courant est en bon état. L'utilisateur ne doit pas oublier qu'un disjoncteur magnétothermique doit être installé en amont du réseau pour protéger tous les conducteurs contre les courts-circuits et les surcharges. Cette protection doit être choisie en fonction des spécifications électriques de la machine indiquées sur le moteur.

[I] **ATTENTION:**
Ne laissez pas le ventilateur d'aspiration sous la pluie et ne l'utilisez pas dans des endroits humides.

Lh **ATTENTION:**
Informations de mise à la terre: cette machine doit être mise à la terre lorsqu'elle est utilisée pour protéger l'utilisateur contre d'éventuelles décharges électriques.

Lh **ATTENTION:**
Consultez un électricien qualifié ou le personnel du service après-vente si vous avez des doutes sur la mise à la terre de la machine.

2.5 ON/OFF Interrupteur

L'interrupteur marche / arrêt est situé sur le côté du moteur. Ce ventilateur d'aspiration est équipé d'un interrupteur de panne de courant. Pour le démarrer, appuyez sur le bouton ON. Pour l'arrêter, appuyez sur OFF.

3 Utilisation

3.1 CONDITIONS D'UTILISATION PRÉVUES

Ce ventilateur d'aspiration a été conçu pour être connecté à un tube flexible pour aspirer les copeaux de bois ou la sciure de bois. Si la taille de la sortie d'aspiration de la machine est différente, il est conseillé d'utiliser des adaptateurs appropriés pour connecter la machine au ventilateur d'aspiration.

Vérifiez toujours et assurez-vous que la poche d'aspiration est parfaitement fixée au collecteur avec la sangle de fermeture. Lorsque la poche d'aspiration est $\frac{3}{4}$ pleine, videz-la pour éviter de bloquer le système d'aspiration.

Avant de vider le sac, débranchez la fiche du ventilateur d'aspiration de la prise et enfitez un masque facial et des gants de travail. Relâchez la sangle qui ferme le sac inférieur et videz-le dans un endroit approprié. Remettez le sac et refermez la sangle.

4 MAINTENANCE

4.1 OBSERVATIONS

Avant d'effectuer tout type de maintenance, assurez-vous que l'équipement est débranché de l'alimentation électrique pour éviter les accidents de toute nature. La maintenance de l'article précédent doit être effectuée par un centre de service autorisé.

Débranchez toujours le ventilateur d'aspiration lorsqu'il est stocké. Enroulez correctement le câble d'alimentation et placez-le sur la base du ventilateur d'aspiration afin qu'il ne soit en aucun cas endommagé.

4.2 Maintenance du moteur

Retirez la poussière et la saleté. Soufflez de l'air comprimé à basse pression sur le moteur pour éliminer la saleté et la poussière. La personne qui nettoie le moteur doit toujours porter des lunettes de sécurité. L'accumulation de poussière peut entraîner une surchauffe du moteur.

4.3 ÉLIMINATION DE LA MACHINE, EMBALLAGE

En fin de vie de la machine, si la machine doit être grattée, contacter une déchetterie agréée afin de se conformer aux normes d'hygiène et de protection de l'environnement. L'emballage doit être éliminé selon les normes en vigueur en le livrant à des personnes autorisées pour la collecte, l'élimination ou la récupération.

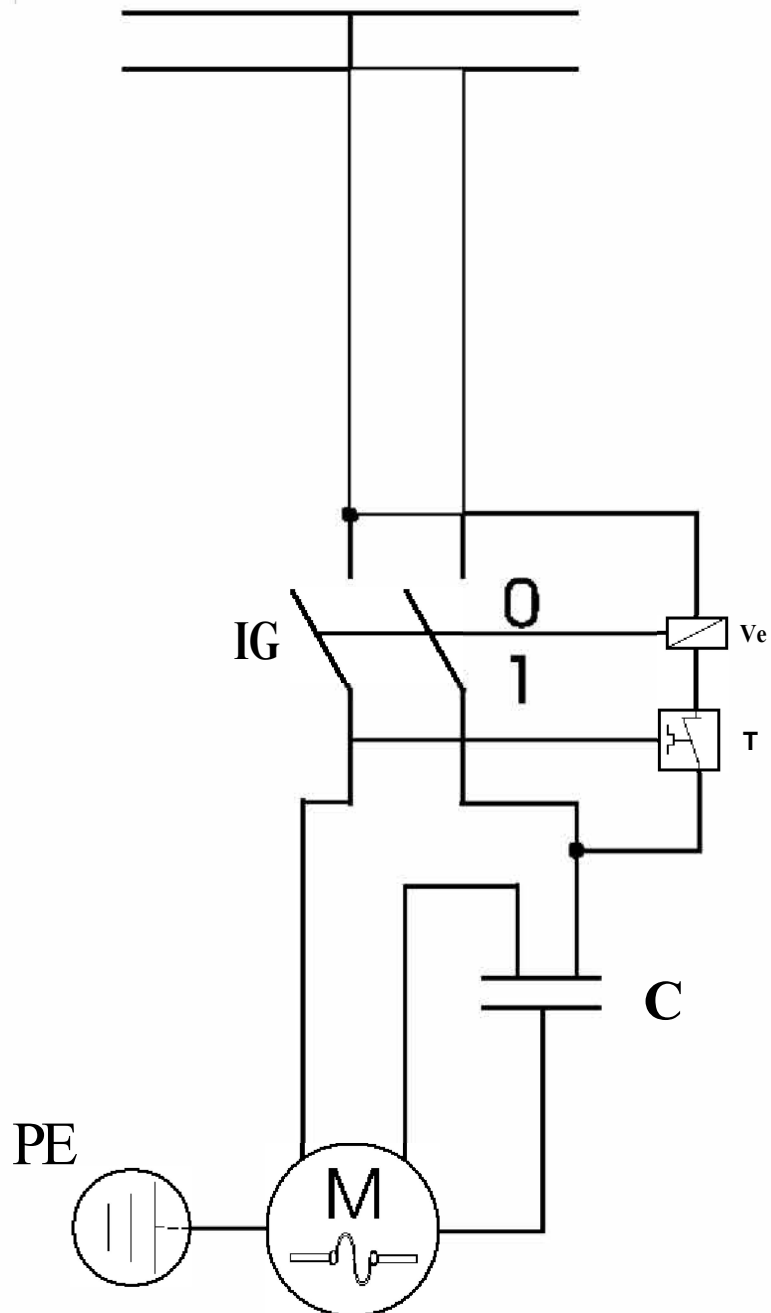


2002/96/EC

SCHÉMA DE CÂBLAGE

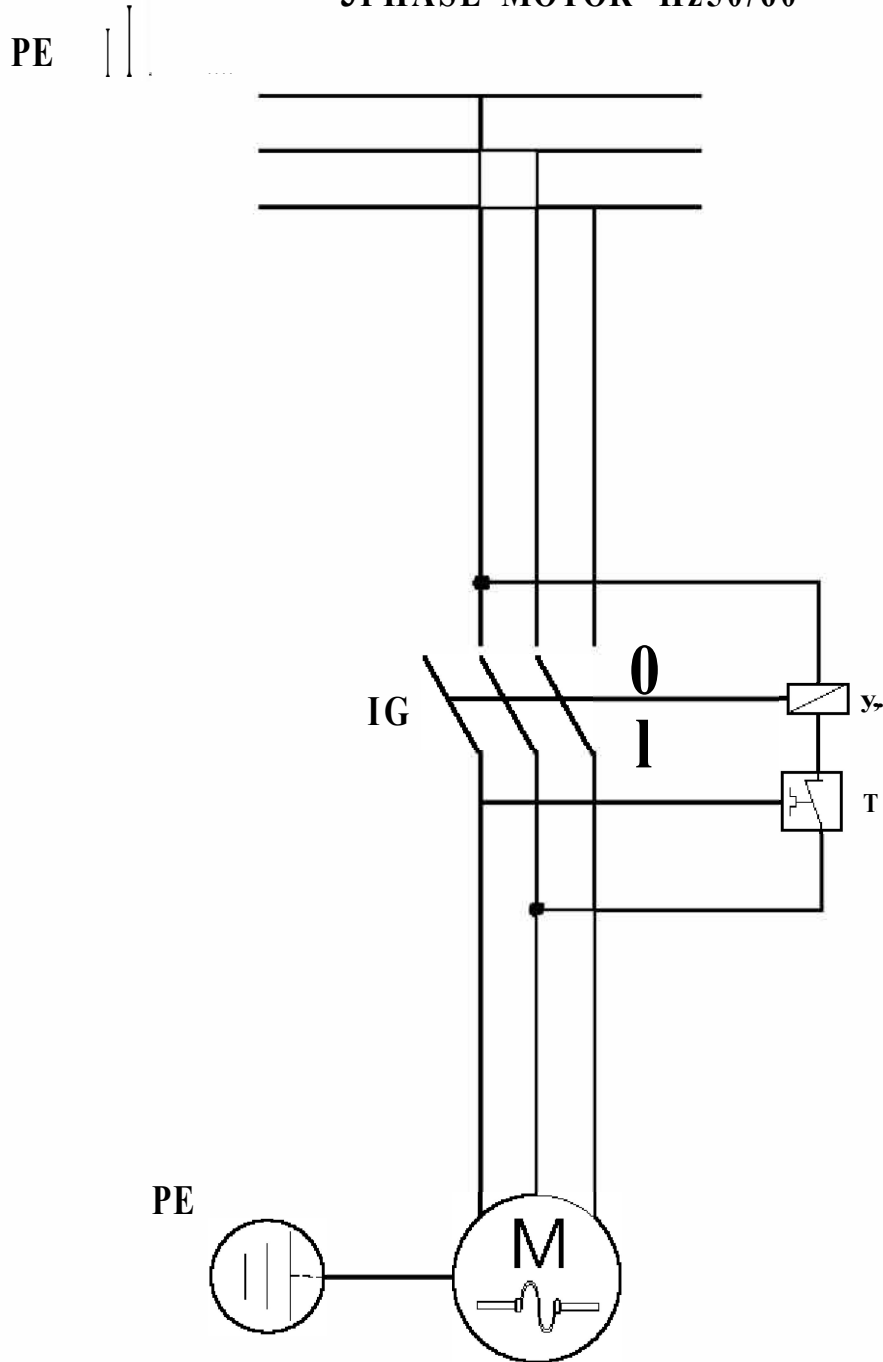
1 PHASE MOTOR Hz50/60

PE 1111-----



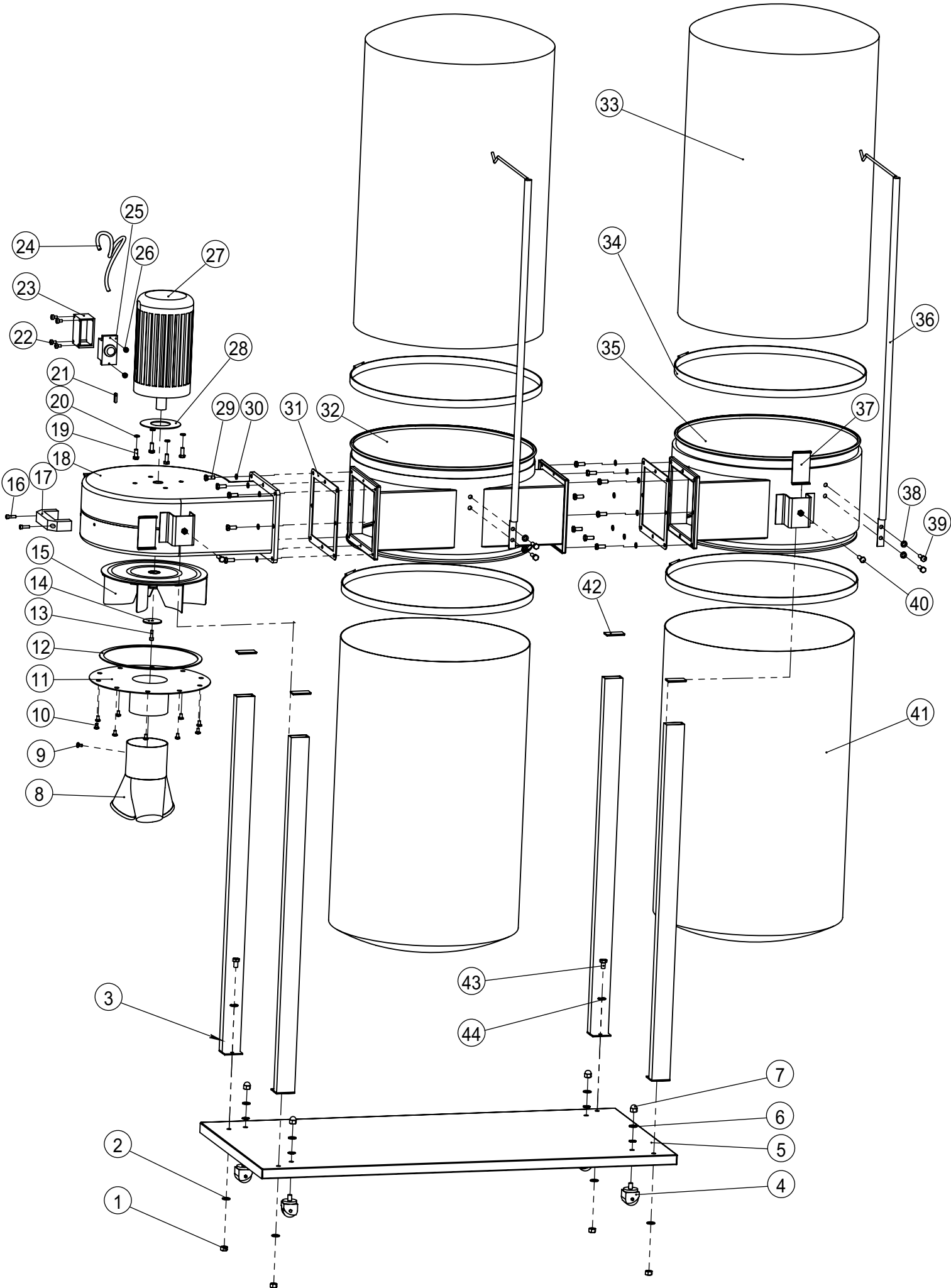
M	Moteur
IG	Interrupteur principal
C	Condensateur
PE	Protection circuit

3PHASE MOTOR- Hz50/60



M	Moteur
IG	interrupteur principal
C	Condensateur
PE	Circuit de protection

EXPLOSION DRAWING



NO.	DESCRIPTION	QTY
1	Ecrou hexagonal M10	4
2	Rondelle 10	4
3	Tige de support	4
4	Roulette pivotante	4
5	Joint dentiforme	4
6	Rondelle 10	4
7	Écrou borgne M10	4
8	Adaptateur	1
9	Vis à tête cylindrique à empreinte cruciforme M5x10	1
10	Vis à tête cylindrique à empreinte cruciforme M6x10	10
11	Couvercle du boîtier du ventilateur	1
12	Anneau de caoutchouc	1
13	Vis à six pans creux M6x20	1
14	Rondelle	1
15	Ventilateur	1
16	Vis à tête cylindrique à empreinte cruciforme M6x20	2
17	Poignée	1
18	Ventilateur	1
19	Vis hexagonale M10x16	4
20	Rondelle plate 10	4
21	Clé	1
22	Vis à tête cylindrique à empreinte cruciforme M4x60	4
23	Boîte de commutation	1
24	Cordon d'alimentation	1
25	Interrupteur	1
26	Taraudage M4x10	2
27	Moteur	1
28	Scellant	1
29	Vis hexagonale M8x16	16
30	Rondelle 8	16
31	Emballage	2
32	Collecteur gauche	1
33	Sac filtrant supérieur	2
34	Sangle de serrage de sac	4
35	Collecteur	1
36	Barre de support du sac supérieur	2
37	Plaque de base	4
38	Rondelle 8	4
39	Vis hexagonale M8x16	4
40	Vis hexagonale M8x16	4
41	Sac inférieur	2
42	Couvercle d'extrémité	4
43	Vis hexagonale M10x16	4
44	Rondelle 10	4